



COMMUNE DE BELLERIVE-SUR-ALLIER

Département de l'Allier

Aménagement de la place de la source intermittente et construction d'une Halle



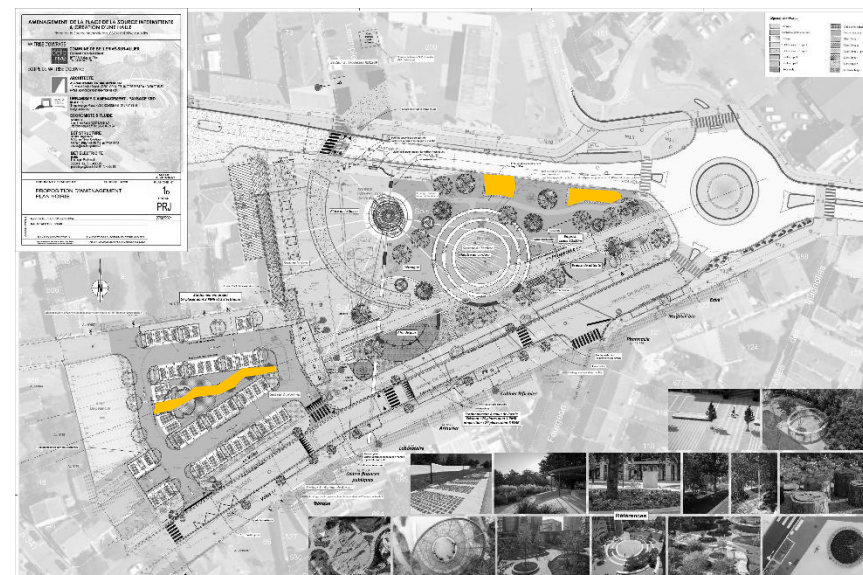
Palette végétale

SOMMAIRE

Sommaire.....	2
A. Palette végétale	3
1. MASSIF DE TYPE 1 – NOUE.....	3
2. MASSIF DE TYPE 2 – MASSIF ENTRE LES NOUES.....	9
3. MASSIF DE TYPE 3 – BANDE DE VEGETAUX COTE AVENUE DE RUSSIE.....	12
4. MASSIF DE TYPE 4 – MASSIF AU PIED DES ARBRES.....	14
5. ARBRES – PLACE DE LA SOURCE	17
6. MASSIF DE TYPE 5 – ESPACE DE STATIONNEMENT.....	21
7. MASSIF DE TYPE 6 – ROND ESPACE DE STATIONNEMENT	25
8. ARBRES – ESPACE DE STATIONNEMENT	26
9. GRIMPANTES SUR CLOTURE	29

A. PALETTE VÉGÉTALE

1. MASSIF DE TYPE 1 – NOUE



→ En haut de la noue

Achillea 'Coronation Gold' – Achillée – C2L

Hauteur : 80 cm

Densité : 4u/m²

Caduc. Feuillage découpé, gris argenté. Floraison **jaune** en minuscules têtes jaune d'or groupées en corymbes de **juin à septembre**.

Entretien : Couper les tiges florales fanées à la base pour prolonger les floraisons. Rabattre la touffe sèche dès qu'elle n'est plus décorative. Diviser la souche tous les 3 ou 4 ans.



Achillea millefolium – Achillée – C2L

Hauteur : 80 cm

Densité : 4u/m²

Caduc. Feuillage découpé, gris argenté. **Floraison** en minuscules têtes **blanches** groupées en corymbes **d'Août à Septembre.**

Entretien : Couper les tiges florales fanées à la base pour prolonger les floraisons. Rabattre la touffe sèche dès qu'elle n'est plus décorative. Diviser la souche tous les 3 ou 4 ans.



Pennisetum orientale 'Fairy Tails' – Herbe aux Écouvillons – C2L

Hauteur : 100 cm

Densité : 6u/m²

Persistant

Feuillage vert persistant et aux fleurs rose pâle de Juillet à Septembre.

Entretien : Rabattre la touffe au plus tard avant le démarrage de la végétation en fin d'hiver.



Verbena macdougalii ‘Lavender Spires’ – Verveine – C2L

Hauteur : 150 cm

Densité : 6u/m²

Touffes dressées, feuilles étroites et rugueuses. Épis ramifiés de petites fleurs **couleur lavande de juin à octobre**. Meilleure rusticité.

Entretien : Couper les panicules sèches pour prolonger les floraisons. Rabattre en fin d'automne et couvrir avec un paillis sec.



➔ **En bas de la noue**

Pennisetum alopecuroides ‘Japonicum’ – Herbe aux écouvillons – C2L

Hauteur : 120 cm

Densité : 4u/m²

Touffe vigoureuse, feuillage vert sombre. Gros épis brun foncé à pointe blanche.

Entretien : Rabattre la touffe sèche au plus tard avant le démarrage de la végétation en fin d'hiver.



Sesleria autumnalis – Seslerie – C2L

Hauteur : 40 cm

Densité : 6u/m²

Touffe hérissée de feuilles vert clair, doré l'automne. Hampes jaunes surmontées d'inflorescences cylindriques beiges.

Entretien : Rabattre les parties sèches au plus tard avant le démarrage de la végétation en fin d'hiver.



Iris b-e 'Blue Lustre' – Iris des jardins– G9

Hauteur : 90 cm

Densité : 6u/m²

Grande fleurs bleu profond brillant, barbe **bleu intense de mai à juin**.

Entretien : Couper les fleurs fanées. Tailler la tige florale à 10 cm après floraison pour renforcer le rhizome. Éliminer les feuilles sèches ou abimées. Diviser tous les 4 ou 5 ans.



Salvia pratensis – Sauge des près – C2L

Hauteur : 50 cm

Densité : 6u/m²

Convient aux sols secs. Touffes buissonnantes. Hampes brun pourpré. **Fleurs bleu lavande de juin à octobre.**

Entretien : Couper les fleurs fanées pour prolonger les floraisons. Rabattre la touffe sèche au plus tard en fin d'hiver.



Liquidambar styraciflua – Copalme d'Amérique - LS - cépée solitaire (3xTrp), hauteur : 250/300

Hauteur : Environ 10 m

Largeur : Environ 6 m

Le liquidambar est un arbre caduc de strate moyenne, au port conique. Il est apprécié pour les magnifiques couleurs d'automne que prend son feuillage palmé allant de l'orange au rouge écarlate. Fruits globuleux ressemblant à ceux du platane.

Entretien : Arroser la première année d'avril à fin septembre tous les 8 à 15 jours suivants la pluviométrie.



Acer saccharinum – AS - cépée solitaire (3xTrp), hauteur : 250/300**Hauteur : Environ 8 m****Largeur : Environ 6 m**

Croissance rapide. Port étalé puis retombant avec l'âge. Feuillage à 5 lobes très dentées, en automne il devient jaune orangé. Ecorce grise et lisse. Très bonne tolérance au sols secs comme humide.

Entretien : Supporte bien la taille en automne si nécessaire.

**Prunus padus – Cerisier à grappes – PP - cépée solitaire (3xTrp), hauteur : 250/300****Hauteur : Environ 6 m****Largeur : Environ 5 m**

Le prunus padus est un arbre de taille moyenne au port ovoïde qui se conduit naturellement en cépée. Feuilles caduques vert foncé mat devenant jaune et rouge en automne.

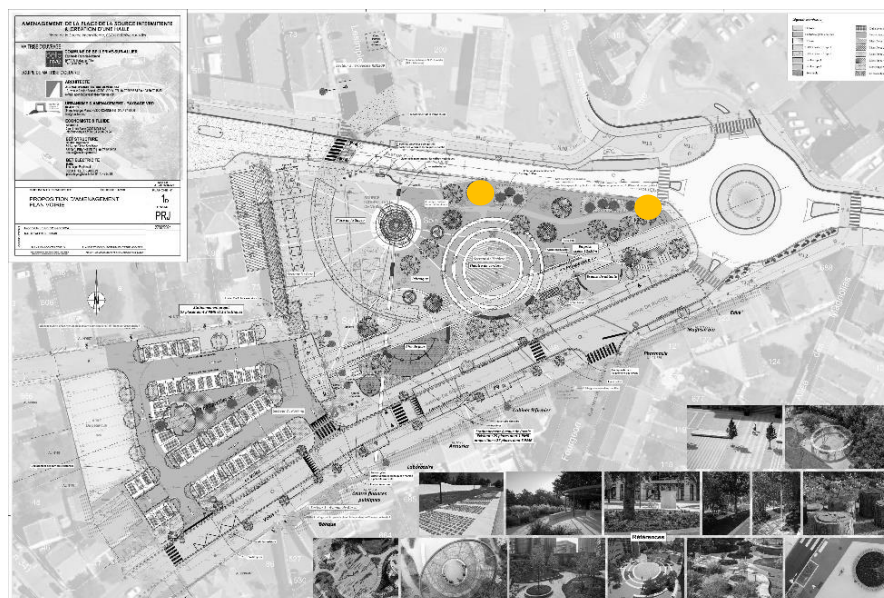
Floraison blanche en grappes au printemps. En juillet août petites cerises noirs non comestibles pour l'homme mais attractives pour les oiseaux.

Entretien : La taille n'est pas nécessaire hormis parfois une taille d'entretien à la fin de l'hiver pour supprimer le bois mort.



Cercis siliquastrum – CS – cépée solitaire (3xTrp), hauteur : 200/250**Hauteur : 5 m****Largeur : environ 5m**

Arbre à port étalé, irrégulier et à l'allure touffue, **fleurs rose vif au début du printemps** avant ou en même temps que les feuilles caduques en forme de cœur. Le feuillage vert clair prend une teinte jaune cuivré en automne. Les fleurs sont suivies en fin été de longues gousses rouge pourpre qui persistent une partie de l'hiver.

**2. MASSIF DE TYPE 2 – MASSIF ENTRE LES NOUES**

Carex 'Silver Sceptre' – Laiche – C2L

Hauteur : 20 cm

Densité : 6u/m²

Persistant

Variété à joli feuillage fin panaché vert, strié de blanc crème. Peu exigeant, excellent couvre-sol. Utilisation en sol ordinaire bien drainé.

Entretien : Pratiquement sans entretien. Supprimer le feuillage abimé en cours de végétation et en fin d'hiver si besoin.



Imperata cylindrica 'Red Baron' – C2L

Hauteur : 40 cm

Densité : 6u/m²

Feuillage vert tendre au printemps sublimé par des teintes rougeâtres, elle se pare jusqu'au début de l'hiver d'une belle couleur rouge de plus en plus profond.

Entretien : Couper les feuilles sèches à ras en fin d'hiver. Protéger d'un paillis sec en régions très froides.



Pennisetum alopecuroides 'Hameln Gold' – C2L

Hauteur : 50 cm

Densité : 4u/m²

Nouvelle variété à feuillage doré. Fleurit moins que la variété 'Hameln'. Épis marron clair.

Entretien : Rabattre la touffe sèche au plus tard avant le démarrage de la végétation en fin d'hiver.



Pennisetum alopecuroides 'Japonicum' – C2L

Hauteur : 120 cm

Densité : 4u/m²

Touffe vigoureuse, feuillage vert sombre. Gros épis brun foncé à pointe blanche.

Entretien : Rabattre la touffe sèche au plus tard avant le démarrage de la végétation en fin d'hiver.

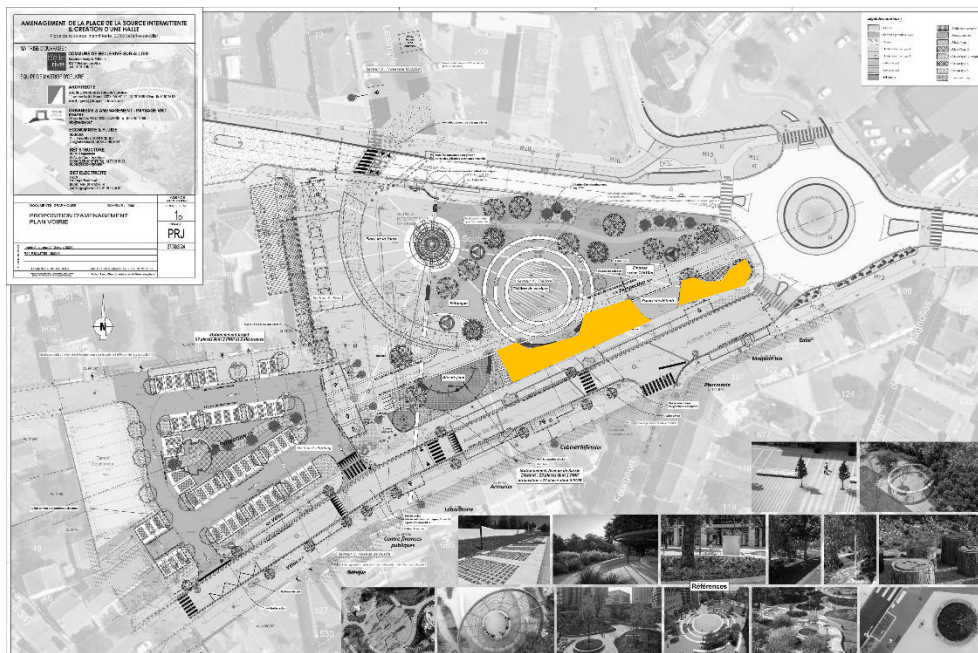


Calamagrostis acutiflora 'Eldorado' – C2L**Hauteur : 120 cm****Densité : 3u/m²**

Très belle forme panachée de la variété 'Karl Foerster'. Feuillage vert ligné généreusement de jaune brillant. Inflorescences jaune beige.

Entretien : Éliminer les tiges pliées ou abimées en fin d'automne. Les chaumes robustes restants donneront le relief et le graphisme aux massifs pendant l'hiver et se décoreront les jours de givre. Rabattre la touffe au plus tard, avant le démarrage de la végétation, en fin d'hiver.

**3. MASSIF DE TYPE 3 – BANDE DE VEGETAUX COTE AVENUE DE RUSSIE****Prairie fleurie et gazon sur les zones de passage**



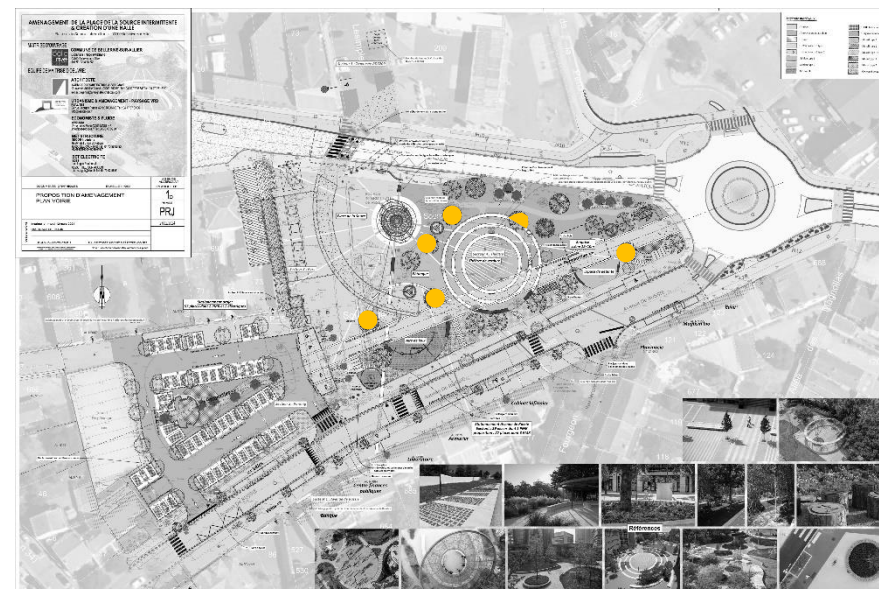
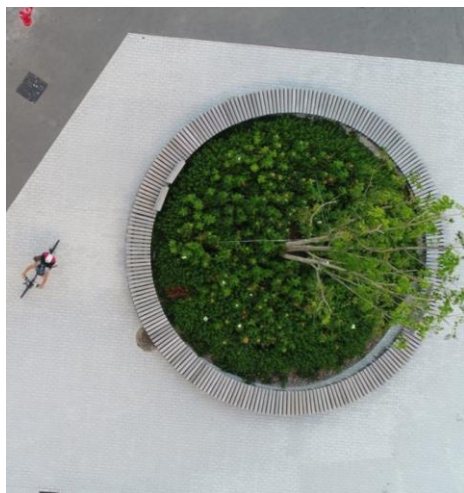
Prairie fleurie type Tome-Pouce Durable Connect de chez Nova Flore ou équivalent



Composition : *Achillea millefolium**, *Calendula officinalis*, *Centaurea cyanus*, *Cheiranthus allionii*, *Cynoglossum amabile*, *Dimorphoteca Sinuata*, *Eschscholtzia californica*, *Gilia leptantha*, *ibérís umbellata*, *Cerastium tomentosum*, *Linum perenne*, *Nemophila maculata*, *Nigella damascena*, *Viola cornuta*.

Hauteur : 50cm maximum / **Période de semis :** Printemps 7gr/m² Automne 5gr/m² / **Floraison :** de fin juin à début septembre ou d'avril à début juillet.

4. MASSIF DE TYPE 4 – MASSIF AU PIED DES ARBRES



Carex grayi – Laïche – C2L

Hauteur : 50cm.

Densité : 6/m².

Le Carex grayi forme une belle touffe entièrement verte : un feuillage vert clair souple et semi-persistant, des inflorescences vertes et terminées par un groupe de fruits verts évoluant vers le marron, ressemblant à des masses d'armes.

Cette graminée apprécie les sols frais à humides mais résiste également bien au sec.

Entretien : tailler les parties sèches au début du printemps.



Helleborus argutifolius – Héliébore – C2L

Hauteur : 60cm.

Densité : 4/m².

Persitant

Feuillage persistant vert foncé, exposition à l'ombre. La floraison **banche** précoce s'effectue de **février à avril**. Elle supporte les sol sec et frais.

Entretien : mulch en Octobre-Novembre. Éviter les vents forts ou froids et tailler les parties sèches au début du printemps.



Festuca mairei - Fetuque – C2L

Hauteur : 100 cm

Densité : 6u/m²

Persistant

Feuillage vert bleuté. Épis étroits, blonds de juin à juillet. Sol ordinaire, sec à frais.

Entretien : Tondre pas trop bas ou tailler les parties sèches avant le démarrage de la végétation au printemps. Le coloris sera plus intense et la longévité sera favorisée. Si la touffe se dégarnie au centre, diviser puis replanter au début du printemps.



Heuchera 'Citronelle' - Heuchère – C2L

Hauteur : 30 cm

Densité : 6u/m²

Feuillage marbré persistant en forme de touffe arrondie. Cette Heuchère est peu exigeante et supporte les sols secs, mais préfère les sols humifères, frais. Sa floraison s'effectue de juin à août. Exposition à l'ombre ou mi-ombre.

Entretien : Couper les hampes florales fanées dès qu'elles ne sont plus décoratives. Nettoyer la touffe avant le démarrage de la végétation au printemps.



Valeriana officinalis – C2L

Hauteur : 120 cm

Densité : 6u/m²

Feuillage vert très découpé et aromatique. Fleurs en ombelles blanches à rose tendre de **juin à septembre**.

Entretien : Couper les fleurs fanées pour prolonger les floraisons. Rabattre la touffe sèche au plus tard en fin d'hiver.



Bergenia x alba - Bergenia blanc – C2L

Hauteur : 40 cm.

Densité : 4/m².

Vivace persistante au port étalé formant d'épais tapis. **Floraison blanche en fin d'hiver jusqu'au début du printemps.**

Le Bergenia est rustique, robuste et peu exigeant quant à la nature du sol du moment que celui-ci ne soit pas trop humide afin d'avoir une belle coloration du feuillage tout en évitant la sécheresse. Il convient bien pour la mi-ombre et le plein-soleil.

Entretien : rajeunir la plante par division



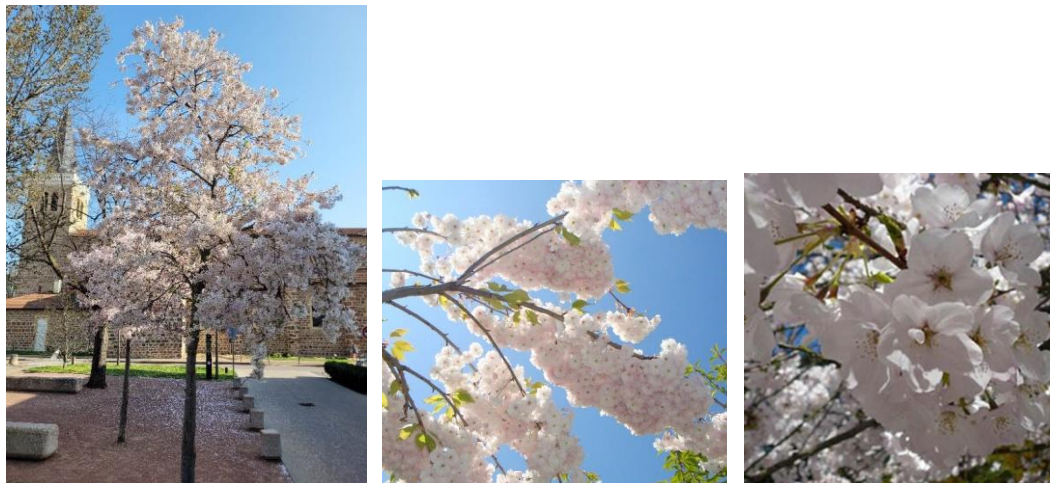
5. ARBRES – PLACE DE LA SOURCE

Prunus serrulata 'Shirotae' – Prunus à fleurs – PSS - Tige couronnée solitaire 18/20

Hauteur : 5-6m

Largeur : 4-5m

Port très étalé, **floraison spectaculaire fin avril** très parfumée. Belles couleurs automnales orangées.



Lagerstroemia indica – LI - cépée solitaire (3xTrp), hauteur : 200/250**Hauteur : 5 m****Largeur : environ 4 m**

Arbuste qui se couvre de panicules de **fleurs blanches, roses, violettes ou pourpres tout l'été**. L'écorce des sujets âgés ajoute à la séduction de cet arbuste (camaïeu de couleurs crème, beige, kaki et café). Lagerstroemia indica se cultive en bac ou en isolé dans le jardin.

**Cercis siliquastrum – CS - cépée solitaire (3xTrp), hauteur : 200/250****Hauteur : 5 m****Largeur : environ 5m**

Arbre à port étalé, irrégulier et à l'allure touffue, **fleurs rose vif au début du printemps** avant ou en même temps que les feuilles caduques en forme de cœur. Le feuillage vert clair prend une teinte jaune cuivré en automne. Les fleurs sont suivies en fin été de longues gousses rouge pourpre qui persistent une partie de l'hiver.



Ligustrum ibota – Lib - cépée solitaire (3xTrp), hauteur : 200/250

Hauteur : 4 m

Largeur : environ 3m

Feuille petite allongée vert clair. **Floraison blanche en panicule en début d'été.** Petite baie noir bleutée toxique.

Entretien : Taille une fois par an



Prunus subhirtella 'Automnalis' – PSA - cépée solitaire (3xTrp), hauteur : 200/250

Hauteur : 4 m

Largeur : environ 3m

Fleur rose clair blanche de novembre à avril. Petit fruit rouge et décoratif.



Cedrus atlantica – CA – ramifiée base solitaire 400/450**Hauteur : 25 m**

Conifère très résistant au sec et au calcaire. Feuillage vert foncé.

**Prunus avium 'Plena' – PA - Arbre tige : tige 18/20****Hauteur : 8 m****Largeur : 4 m**

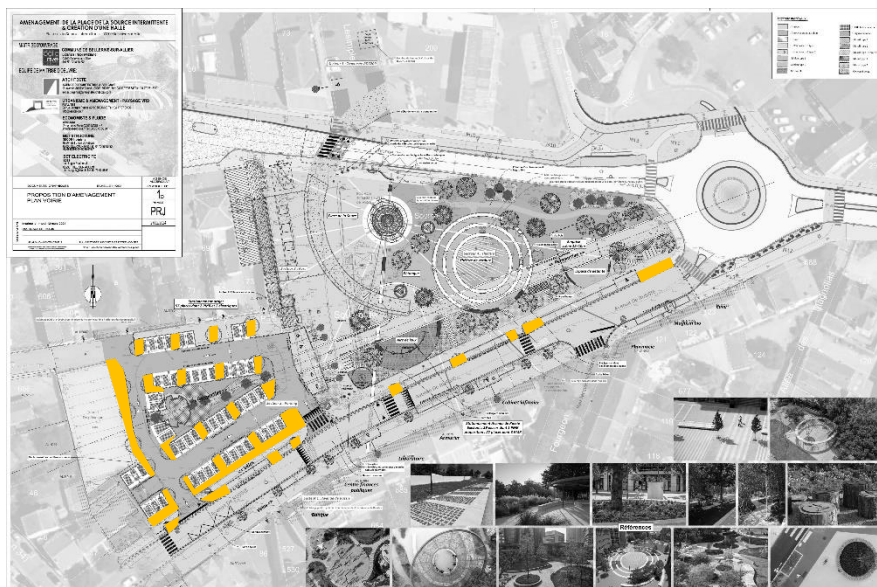
Arbre de petite taille, port est dense, silhouette est ronde. La croissance annuelle est de 30 cm.

Le feuillage est caduc, alterne, de forme. Les feuilles sont de couleur verte, dentées sur les bords. Elles prennent une coloration d'automne rouge en plusieurs déclinaisons. La floraison est blanc pur, de forme double ; les fleurs sont regroupées en bouquets. La floraison apparaît aux mois d'avril et mai et est très attractive.

La plantation se fait en toute exposition et il n'y a pas d'exigence particulière sur le type de sol.

Entretien : Taille de formation de février à mars.

6. MASSIF DE TYPE 5 – ESPACE DE STATIONNEMENT



Centranthus ruber 'Coccineus' – Valériane rouge – C2L

Hauteur : 60 cm

Densité : 6u/m²

Feuillage vert glauque. **Fleurs rose carminé de mai à septembre**

Entretien : Supprimer les fleurs fanées en réduisant la végétation pour favoriser la repousse, une remontée de floraison et éviter les semis spontanés envahissants. Rabattre dès que la touffe n'est plus décorative.



Centranthus ruber 'Albus' – Valériane des jardins – C2L

Hauteur : 60 cm

Densité : 6u/m²

Elles sont de culture très facile en sol sec, ordinaire, même pauvre, caillouteux et en plein soleil. Feuillage vert glauque. **Fleurs blanches de Mai à Septembre.**

Entretien : Supprimer les fleurs fanées en réduisant la végétation pour favoriser la repousse, une remontée de floraison et éviter les semis spontanés envahissants. Rabattre dès que la touffe n'est plus décorative.



Spiraea japonica Froebelii – Touffe 60/80

Hauteur : 120 cm

Largeur : 90 cm

Arbuste touffu et dressé. Feuillage de couleur rouge à bronze au printemps et vert en été. **Floraison estivale qui passe du rouge pourpre au rose en bouquets duveteux.** Plante solide, s'adaptant à de nombreuses conditions de culture. Idéale en massifs ou en haies basses.

Entretien : Taille une fois par an.



Pittosporum tenuifolium – Touffe 60/80

Hauteur : 150 cm

Largeur : 100 cm

Pittosporum en boule dense aux feuilles luisantes à bords ondulés. Ses corymbes de fleurs rouge sombre sentent le miel. Elles sont suivies par des petits fruits en capsule gris-noir.

Entretien : Taille une fois par an.



Thymus vulgaris – C2L

Hauteur : 20 cm

Densité : 9u/m²

Feuillage aromatique. Frais ou séché, il parfume les sauces, les viandes, les marinades. **Floraison rose de juin à août.**

Entretien : Couper les tiges florales fanées dès qu'elles ne sont plus décoratives en épointant, si besoin, les rameaux. Tailler en petite touffe, en fin d'hiver pour éviter qu'elle ne se dégarnisse.



Salvia microphylla grahamii– C2L

Hauteur : 20 cm

Densité : 9u/m²

Feuillage aromatique. Frais ou séché, il parfume les sauces, les viandes, les marinades. **Floraison rose de juin à août.**

Entretien : Couper les tiges florales fanées dès qu'elles ne sont plus décoratives en épointant, si besoin, les rameaux. Tailler en petite touffe, en fin d'hiver pour éviter qu'elle ne se dégarnisse.



Allium sphaerocephalon – C2L

Hauteur : 60 cm

Densité : 9u/m²

Produit en **été de petits pompons** de fleurs très serrées, **rose soutenu**. En automne ou au printemps, son feuillage sort du sol et développe des feuilles d'un beau vert vif, fines et hautes de 30 à 40cm. Celui-ci sèche un peu avant l'apparition de la floraison. En Juin Juillet, de grandes tiges fines et creuses se dressent à 60-70cm du sol.

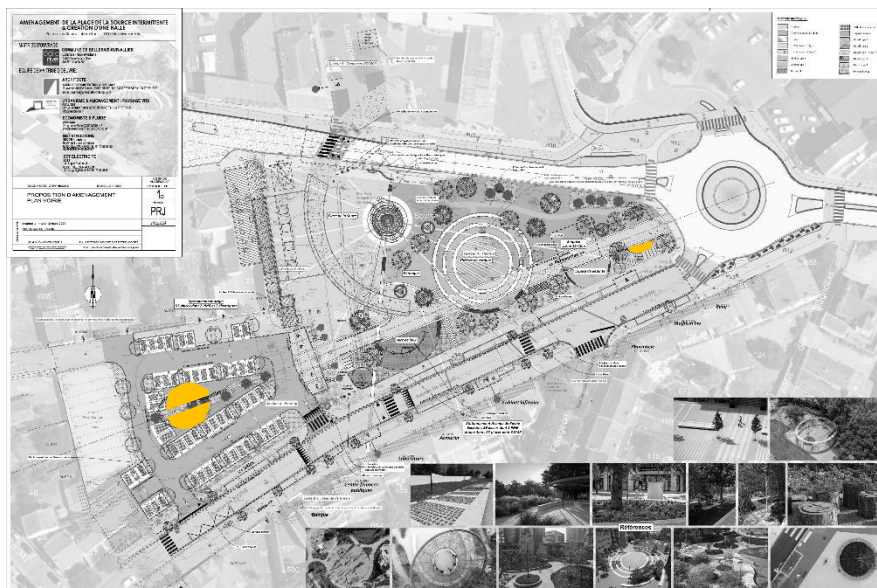
Feuilles et bulbes comestibles.



Geranium 'Rozanne' – C2L**Hauteur : 30 cm****Densité : 6u/m²**

Fleurs bleu franc veinées de pourpre à cœur blanc de **mai à novembre**. Le plus célèbre pour sa longue floraison. Indispensable au jardin et sans souci, juste l'arroser lors des fortes chaleurs pour maintenir la floraison. Excellent couvre sol.

Entretien : Couper les inflorescences fanées et raccourcir les tiges si besoin. Rabattre la touffe dès qu'elle n'est plus décorative et au plus tard en fin d'hiver.

**7. MASSIF DE TYPE 6 – ROND ESPACE DE STATIONNEMENT**

Delosperma 'Graaf Reinet' – Lierre – C2L**Hauteur : 10 cm****Densité : 6u/m²****Persistant**

Feuillage succulent vert glauque, très dense, s'étend très rapidement. **Du printemps à l'automne il se couvre de petites marguerites blanc pur à cœur jaune.**

Entretien : Tailler les tiges sèches au redémarrage de la végétation. A protéger des grands froids.

**8. ARBRES – ESPACE DE STATIONNEMENT****Sophora japonica 'Regent' – SP - Arbre tige : tige 18/20****Hauteur : 10 m****Largeur : 5 m**

Arbre au tronc droit solide. Les feuilles sont plus grandes que l'espèce, vert foncé et brillante. Fleurissement très abondant en août comme le type mais pousse plus vite. Il convient comme arbre d'allée et de parc en raison des dimensions limitées de la couronne.

Entretien : Une taille de formation peut être nécessaire au début, afin de le guider. Par la suite, il faut éliminer le vieux bois ou les branches trop basses si nécessaire.



Fraxinus angustifolia 'Raywood' – Frêne à feuille étroites – FA - Arbre tige : tige 18/20

Hauteur : 15m

Largeur : 8m

Arbre très vigoureux à feuilles vert foncé virant au pourpre rougeâtre à l'automne.

Entretien : (Février-Avril) Avant la reprise en végétation, tailler le bois malade ou mort et les branches se croisant pour ne garder que les branches vigoureuses et maintenir un beau port.



Koelreuteria paniculata – Savonnier- KP - Arbre tige : tige 18/20

Hauteur : 8m

Largeur : 5m

Arbre qui présente de nombreux avantages. Les jeunes feuilles rose-rouge passe au vert moyen en été puis au **jaune à l'automne**. En **juillet, de grandes panicules jaunes** apparaissent et sont suivies dès le mois d'**août** de **fruits renflés** sous la forme de lanterne. **Croissance rapide. Racine pivotante.**

Entretien : Taille de formation en fin d'automne ou début de l'hiver.



Zelkova serrata - ZS – Arbre tige : tige 18/20**Hauteur : Environ 15m****Largeur : Environ 8 m**

Arbre robuste avec une couronne clairsemée. Le tronc est d'abord lisse avec des lenticelles de couleur rose à rouge orangé. Il s'exfolie ensuite en plaques, ce qui fait apparaître la sous écorce brune orangé. La feuille de forme oblongue et allongée vert clair se colore en automne en bronze rougeâtre et jaune orangé.

Entretien : Supprimer régulièrement le bois mort et taillez les branches qui s'entrecroisent.

**Ginkgo biloba – Arbre aux 40 écus – GB - Arbre tige : tige fléchée solitaire 20/25****Hauteur : 20m****Largeur : 8m**

Ginkgo biloba est un arbre de très grande longévité (plus de 1 000 ans). Son port d'abord dressé, s'étale à partir de l'âge de 20 ans. Les feuilles caduques, en éventail, à long pétiole, vert vif, prennent une magnifique couleur jaune d'or en automne. C'est un arbre très rustique, résistant à la pollution, aux maladies, aux parasites et s'adaptant à différents types de sol même si il a une préférence pour une terre argilo-sableuse, fertile. L'arbre aux 40 écus est apprécié pour la plantation en ville. Il atteint sa maturité sexuelle vers l'âge de 20 à 30 ans. Avant, il n'est pas possible de déterminer son sexe.

Entretien : Taille 1 fois par an



9. GRIMPANTES SUR CLOTURE

Akebia quinata – Akébie – hauteur 100/150

S'accroche à son support par des vrilles

Feuillage : Semi-persistant

Feuilles palmées vert mat aux reflets bleutés et teintés de pourpre en hiver - très décoratives

Couleur des fleurs : pourpre-brun

Fructification : Fruit allongé pourpre en fin d'été sous certaines conditions climatiques – comestible.

Odeur de vanille

Période de floraison : Avril - Mai

Exposition : soleil mi-ombre

Distance de plantation : 1.50m

Entretien : Taille Après la floraison, tailler pour maintenir la plante dans son espace. Faire une taille de rénovation, si besoin est.



Trachelospermum jasminoides – Jasmin étoilé – hauteur 100/150cm

Au début, **accrochez le jasmin étoilé à un support** car il ne s'accroche pas tout seul puis laissez-le ensuite s'enrouler tout seul – s'accroche à son support par des vrilles

Feuillage : Persistant

Couleur vert foncé virant au rouge-bronze en hiver

Couleur des fleurs : Blanc

Forme étoilée, parfumée

Période de floraison : Juin – Août

Exposition : soleil mi-ombre

Distance de plantation : 1.50m

Entretien : demande peu de soin – Durant les deux premières années, bien arroser en cas de sécheresse – un rafraichissement à la fin de l'hiver favorisera la floraison. Il est nécessaire de la guider au départ.

